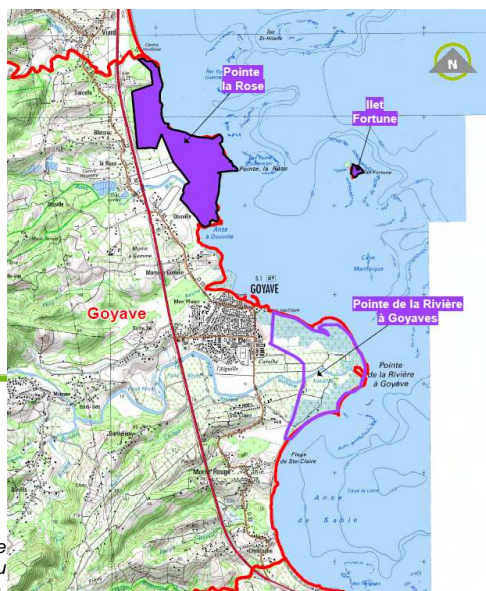




## 1 Carte d'identité du site

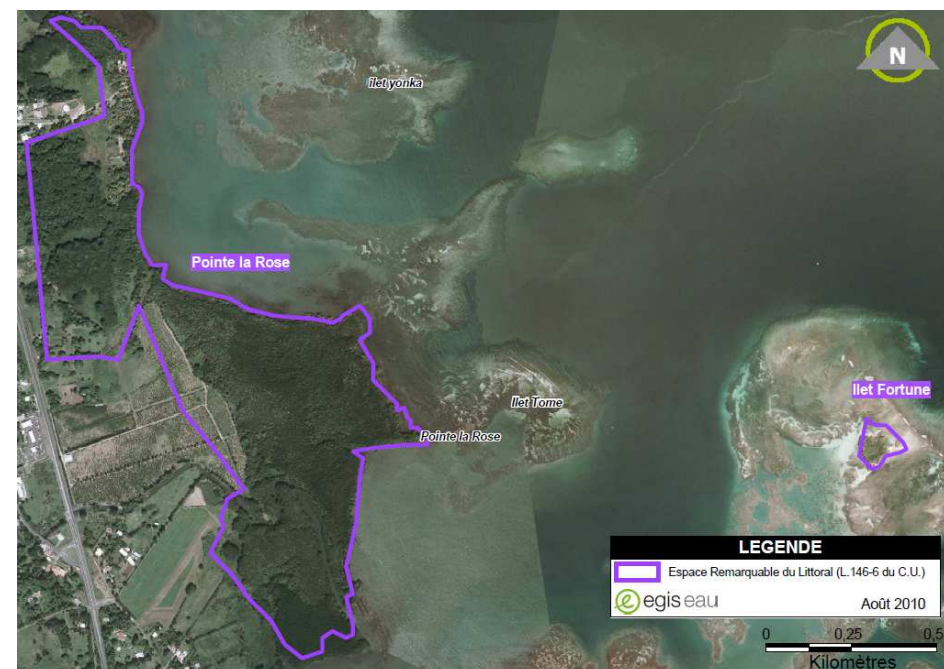
Identifiant cartographique	Pointe la Rose : 10 337 Ilet Fortune : 10 336
Superficie	Pointe la Rose : 70 ha Ilet Fortune : 1,15 ha
Site inscrit en ERL au SMVM 2011	Oui
Site recensé dans l'atlas ADUAG 1995/98	Oui
Unité géographique fonctionnelle correspondante	UG5 : Le littoral de Goyave et Petit-Bourg
Organismes impliqués dans la gestion	-

### Localisation du site



L'espace remarquable « Pointe la Rose » accueille une formation de mangrove de qualité et se situe à moins d'un kilomètre au Nord du bourg de Goyave. L'îlet Fortune est proche (environ 1,2 km) et s'inscrit dans un lagon, s'adossant à la caye.

**Accès au site :** L'accès à la Pointe la Rose se fait par un chemin communal quittant la RN1, au Sud du secteur de Viard. On accède à l'îlet Fortune par bateau ou à l'aide d'embarcations légères.



Source : BdOrtho IGN 2005, prise de vue mars 2004

### Cartographie du site d'après les données SMVM

Sauf mention contraire, toutes les photos, cartes et illustrations ont été réalisées par EGIS EAU, 2010, tous droits réservés



## Synthèse

Typologie du site (issue R146-1 du CU) <sup>1</sup> :	Intérêts écologiques : <input checked="" type="checkbox"/> (plages), <input checked="" type="checkbox"/> (îlot inhabité), <input checked="" type="checkbox"/> (parties naturelles des estuaires), <input checked="" type="checkbox"/> (zone humide) et <input checked="" type="checkbox"/> (lagons, mangrove)
---	---

Justification du classement en ERL	Paysage remarquable ou caractéristique du patrimoine naturel et culturel du littoral	Oui
	Site nécessaire au maintien des équilibres biologiques	Ecosystème rare et important pour l'avifaune migratrice.
	Site présentant un intérêt écologique	Oui

Etat du site	
Etat des lieux du paysage (préservé / altéré / très altéré)	Altéré
Valeur paysagère (quotidienne / importante / majeure)	Importante
Qualité écologique (faible / moyenne / forte)	Forte
Importance culturelle (faible / moyenne / forte)	Faible
<b>Principaux usages et activités sur le site :</b>	
Activités récréatives, agriculture, élevage, pêche	
Pressions et menaces	
Pressions naturelles (faibles / moyennes / fortes)	Fortes
Pressions chimiques (faibles / moyennes / fortes)	Fortes
Pressions physiques (faibles / moyennes / fortes)	Moyennes

<sup>1</sup> Cf notice d'accompagnement (p.14)

Sources de pollution et éléments disqualifiants	
Bâti dégradé au sein de l'ERL	
Protections, inventaires, labels, ...	
Aire Optimale d'Adhésion du PNG	
Organismes impliqué(s) dans la gestion du site : -	
Propositions de modifications du périmètre du site	
Extension du périmètre	12 ha
Déclassement / pastillage	Non



Photo aérienne de Pointe la Rose



## 2 Diagnostic du site

### 2.1 Les paysages

<b>Motifs du paysage :</b> (mots clés)	Anse, cocoteraie, cours d'eau, estuaire, îlet, mangrove et forêt humide, monocultures, pointe, prairie
<b>Valeur paysagère :</b> (Quotidienne, importante, majeure)	<b>Importante :</b> Le site peut constituer un paysage pour lequel on se déplace, notamment l'Ilet Fortune.
<b>Autres ERL présentant de fortes similarités en terme de motifs paysagers</b>	Pointe Madeleine- Baie à Chat - Manche à Eau - Ilet à Christophe, Pointe de la Rivière à Goyaves, de la Rivière Moustique à la Grande Rivière à Goya, Pointe de Roujol

#### Unité géographique paysagère correspondante

Ce site s'inscrit dans l'Unité Géographique paysagère PAYS 1C<sup>2</sup> correspondant au Glacis de Petit-Bourg.

La rivière Rose parcourt les versants orientaux du massif montagneux aux pentes douces jusqu'à la mer. La bande littorale est recouverte par la mangrove à l'exception de la zone fortement urbanisée du bourg avec ses maisons qui se trouvent à proximité immédiate de l'eau.

#### Visibilité du site

De part sa position géographique, la façade Sud de l'îlet s'ouvre sur l'océan et la façade Nord offre une vision panoramique sur l'ensemble du relief montagneux de la partie Sud-est de la Basse Terre.

<sup>2</sup> Cf. Première phase de l'étude – Unité Géographiques fonctionnelles – Les paysages de l'archipel de la Guadeloupe (p.37)



Anse à Douville et mangrove de Pointe la Rose

#### Structures paysagères et spécificités

Les diverses influences se faisant valoir sur le site favorisent une grande variété floristique et paysagère.

Le site se compose d'une importante zone de **mangrove** et d'un **cordon sableux** à l'extrémité sud de la plage de Viard. Plus en arrière, des portions de **forêt marécageuse** se développent parmi une zone ouverte de **prairies humides**. Ces diverses unités écologiques résultent de la grande variabilité des conditions du milieu. En effet, la topographie, le degré de salinité et les différentes interventions humaines influent sur la distribution de la végétation. Sur le site étudié, la topographie est peu contraignante, décrivant depuis la bordure littorale une pointe plane.

#### Etat des lieux du paysage

Les paysages sont marqués par de nombreuses dégradations :

- Des cabanes de tôle installées dans la forêt littorale (baraquements de pêcheurs),





- Divers dépôts de déchets sur le site (véhicules hors d'usage).



Secteur de coup de bâton en arrière du site



Le littoral à l'extrémité sud de la plage de Viard

## 2.2 Caractéristiques écologiques

### Liste des écosystèmes naturels rencontrés sur le site

#### La mangrove

Les conditions particulières d'inondation par la mer de Pointe La Rose ne permettent qu'à la mangrove de s'y installer, caractérisée sur la première zone de conquête par une formation exclusive à Palétuvier rouge (*Rhizophora mangle*), formant un enchevêtrement typique de racines aériennes.

Dans les espaces plus ouverts, en arrière de la mangrove, apparaissent des zones temporairement exondées. Ces zones, marquées par une moindre salinité, sont colonisées par des Palétuviers blancs (*Laguncularia racemosa*), des Palétuviers noirs (*Avicennia germinans*) et la Fougère dorée (*Acrostichum aureum*). Le sol est couvert de pneumatophores permettant l'alimentation des racines en oxygène.

#### La forêt sèche littorale

En arrière de la mangrove, légèrement surélevée, apparaît une zone sur laquelle se développe une forêt sèche typique.

Cette formation est aussi présente à l'extrémité Sud de la plage de Viard qui est bordée d'un **cordon sableux** colonisé par des espèces typiques de forêt sèche littorale. La présence de ce bourrelet sableux atténue l'influence de la salinité. Les espèces rencontrées sur le cordon sableux sont : le Catalpa (*Thespesia populnea*) et l'Amaranthe bord de mer (*Philoxeus vermicularis*). De manière ponctuelle, de petites dépressions sur le cordon sableux permettent la colonisation par des espèces supportant la salinité et l'inondation : Palétuviers noirs et blancs. Parfois associés à ces dernières, en milieu exondé, apparaissent de nombreux Olivier bord-de-mer (*Conocarpus erectus*).

#### La forêt marécageuse



En arrière du bourrelet, se développe une **forêt marécageuse** caractérisée par Mangle médaille (*Pterocarpus officinalis*) et de nombreuses pousses de Galba (*Calophyllum calabra*).

## Les prairies humides

Les prairies humides se développent en arrière des forêts marécageuses. Ces zones sont pâturées et cultivées (cultures vivrières).

## L'îlet Fortune

La petitesse du site ne permet par une richesse floristique élevée. Cependant, deux zones peuvent être distinguées :

- L'îlet, situé sur un banc de sable, est couvert d'**espèces de bordure littorale**, le Catalpa (*Thespesia populnea*) étant dominant. D'autres espèces sont présentes de manière éparse comme le Bois couleuvre (*Capparis flexuosa*), le Bois flambeau noir (*Erythalis fruticosa*), la Violette bord de mer (*Chromolaena integrofolia*) et l'Olivier bâtard (*Bontia daphnoides*). Notons que le pourtour de l'îlet est colonisé par l'Olivier bord-de-mer, espèce dominante sur toute la façade Est.
- Au Nord du site, une zone en légère dépression, temporairement exondée, permet le développement d'une **zone de mangrove**. La mangrove est constituée exclusivement de Palétuvier rouge (*Rhizophora mangle*), formant un enchevêtrement caractéristique de racines aériennes.

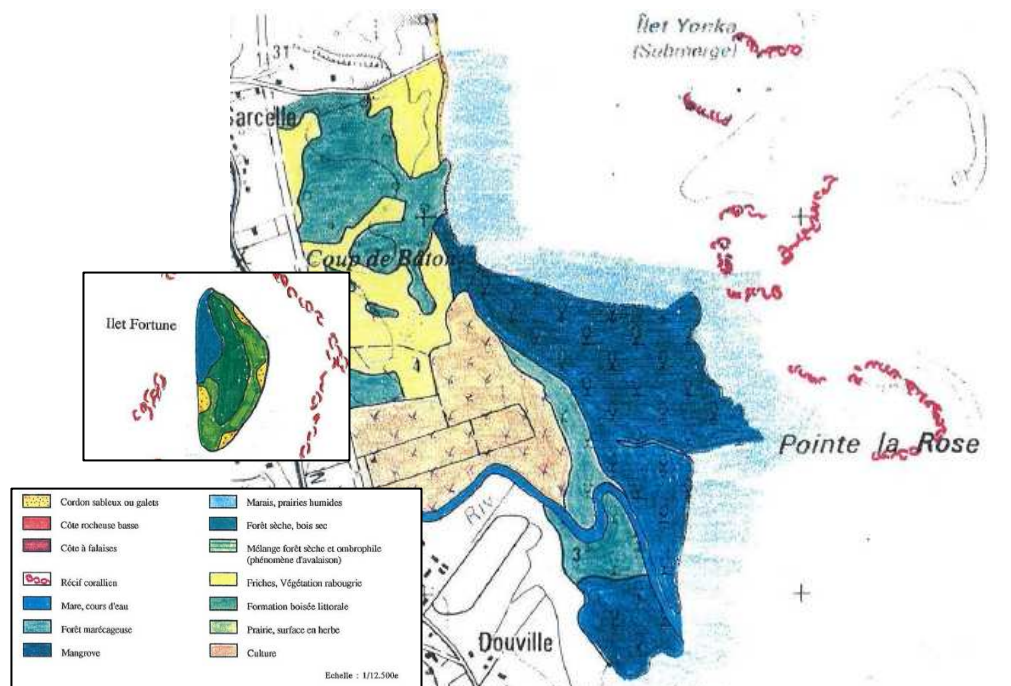


**Littoral de mangrove de l'îlet Fortune**

Les faciès observés soulignent un écosystème rare du point de vue floristique et essentiel pour l'avifaune migratrice (zone de mangrove à *Rhizophora mangle*, zone plus ouverte et temporairement inondée à *Laguncularia* et *Avicennia*, zone de forêt marécageuse ouverte à *Machaerium lunatum* et zones de prairies humides).

## Complémentarité et articulation du site, fonction forte pour l'équilibre des milieux naturels

La nationale N1 isole cet espace remarquable de « Pointe la Rose » de l'intérieur des terres. On peut considérer que la plage du Viard constitue un corridor biologique avec l'espace remarquable de la « Pointe Roujol ».



Unités écologiques (issues de l'atlas ADUAG – DIREN)

## Etat de préservation du milieu naturel

La mangrove est un milieu peu perturbé par l'homme en raison des conditions extrêmes qui y règnent (forte salinité et ennoiment) empêchant toute culture. L'extrémité de la plage de Viard fait l'objet de dégradations diverses telles que des dépôts d'ordures épars. L'îlet Fortune ne semble pas souffrir de la fréquentation organisée autour de l'aire de pique-nique. Un entretien est assuré puisque aucun dépôt particulier de déchets n'a été observé.

## 2.3 Caractéristiques abiotiques du site

### Réseau hydrographique

Le site de « Pointe la Rose » est traversé par la Rivière la Rose et est limité au Nord par la Rivière Sarcelle. Les eaux de baignade de la plage de Viard sont jugées de qualité moyenne mais conformes (source DSDS – édition 2009).

### Caractéristiques géologiques et morphologiques du site

Ce site se trouve dans l'Unité Géologique UG 2<sup>3</sup> correspondant aux formations volcano-sédimentaires

Les produits de dégradation des roches volcaniques ont constitué une plaine sur le versant Est du Massif septentrional de la Basse-Terre qui comprend les littoraux situés entre la pointe Allègre et la Pointe Constant au Sud de Sainte-Marie. Cette formation est entrecoupée de terrasses alluviales anciennes et riches en argiles. Ces dernières sont particulièrement épaisses dans la partie aval des cours d'eau de la Rivière la Rose.

## 3 Activités, usages et services rendus

### Activités primaires

Les prairies en arrière des espaces remarquables sont cultivées ou pâturées. Au Nord du site, les signes de la présence de pêcheurs témoignent d'une activité dynamique (embarcations, casiers, cabanes,...)

<sup>3</sup> Cf. Première phase de l'étude – Unité Géographiques fonctionnelles – La Géologie (p.8)





## Fonction récréative :

A l'Ouest de l'Îlet Fortune, une aire de pique-nique et un carbet ont été installés par l'ONF afin d'inciter à une pause sur ce petit bout de terre.



*Barque de pêcheur au Sud de la plage de Viard*

## Fonction naturelle du site

Autour de la zone de mangrove, ce sont les qualités écologiques du site qui prédominent avec cette trame bleue qu'est la Rivière la Rose.

## Autres services rendus par le site

**Zone tampon pour les risques naturels : inondation, limitation de l'érosion des sols**

Les mangroves et les marais sont des zones enclavées qui constituent des zones d'expansion des crues jouant un rôle important en cas de submersion marine ou d'inondation. Les formations à palétuviers sont aussi un moyen de protection contre l'érosion côtière.

## Epuration des eaux

Les mangroves jouent un rôle fondamental de filtre naturel. Elles retiennent les particules en suspension et sont susceptibles de contenir certaines pollutions (nitrates, composés toxiques, micropolluants) évitant ainsi leur transfert vers les eaux du Petit Cul-de-Sac Marin.



## 4 Pressions et menaces

### Causes naturelles :

Le site est soumis à :

- des surcotes marines, de 4 m et 8 m dues aux marées de tempête et aux houles cycloniques
- un risque de liquéfaction des sols
- un risque sismique avec effet de site,
- un risque inondation à proximité du lit de la rivière la Rose

### Pression chimique :

L'espace remarquable subit une forte pression chimique importante via la Rivière la Rose dont la qualité des eaux est très marquée par des rejets agricoles et l'élevage en eau douce. La pression est due aux produits phytosanitaires employés aujourd'hui et par la rémanence d'anciens produits dont la chlordécone.

### Fréquentation :

La fréquentation de ce littoral est faible mais génère cependant :

- une accumulation des déchets,
- un dérangement de la faune et de l'avifaune
- des aménagements parfois mal entretenus ou peu intégrés dans le site (constructions en ruine,...)



*Véhicule hors d'usage abandonné au cœur de l'ERL*

### Urbanisation, étalement urbain

La pression d'urbanisation du site est concentré au Nord du site, à hauteur du point d'accès par le chemin communal. On compte une petite dizaine de constructions dans le périmètre de l'ERL.



*Bâti dégradé à proximité du bord de mer*





Construction dans le périmètre de l'espace remarquable

Vulnérabilité des paysages

	Identification	Vulnérabilité	Réversibilité
Eléments disqualifiants (impacts avérés et répertoriés)	Cabanes en tôles sur la plage Points de décharge sauvage	Forte <b>Moyenne</b> Faible	Impossible Difficile <b>Possible</b>
Facteurs de pression (indices dévolution du paysage)	Intensification de l'urbanisation au Nord du site	Forte <b>Moyenne</b> Faible	Impossible <b>Difficile</b> Possible

## Facteurs d'équilibre et évolutions observées

Les pressions ne sont pas généralisées à l'ensemble du site et se concentrent sur la partie Nord.

Depuis l'atlas DIREN - ADUAG (1998), on constate très peu d'évolution sur le site.

## 5 Outils de protection des milieux naturels, inventaires, labels ...

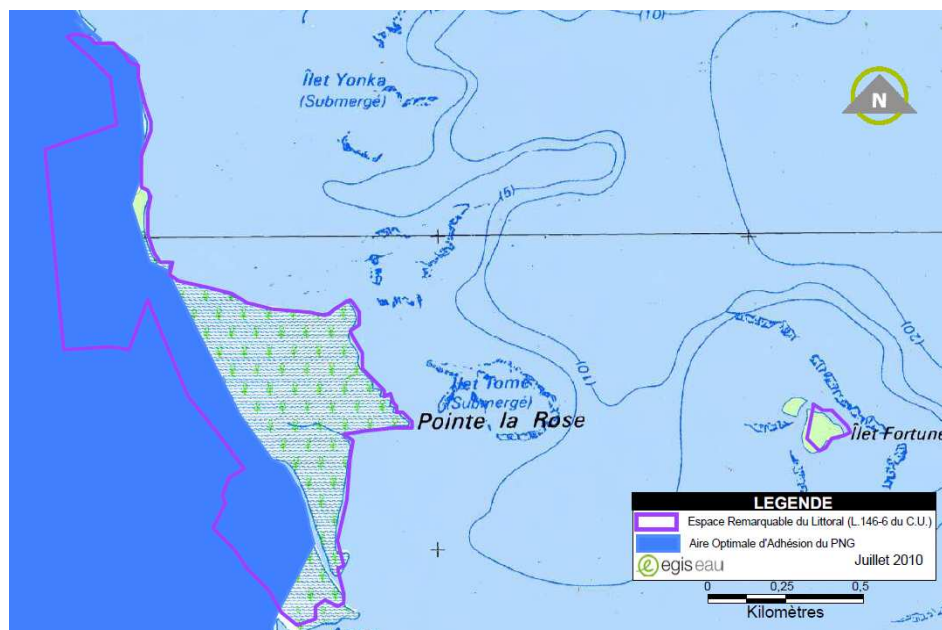
<b>Outils de protection réglementaire</b>	Parc National de Guadeloupe	AOA
---	-----------------------------	-----



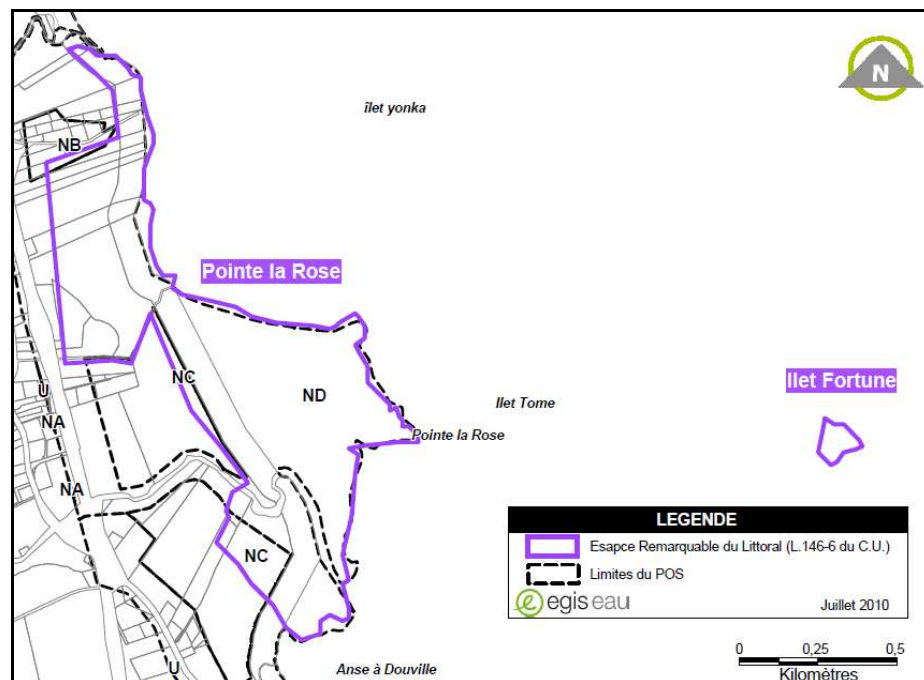
## 6 ZONAGE DU POS / PLU - SMVM

<b>Au sein de l'ERL</b>	Classement en zone naturelle (ND) et petite périmètre en zone agricole au Sud-ouest (NC).
<b>Secteurs limitrophes</b>	Le site est entouré par des secteurs ouverts à l'agriculture (NC).

Les zonages du POS présentés ici sont issus de la couche pos\_971 de 2006 réalisé par la DDE. La carte ci-contre n'a donc pas valeur réglementaire et ne tient pas compte des éventuelles révisions effectuées.



Outils de protection et de gestion



## 7 Evaluation des besoins

### 7.1 Besoins de protection

	Description	Niveau
Niveau de vulnérabilité	Pression modérée due à la fréquentation Pression d'urbanisation notable au Nord du site. Pas de pression particulière sur l'îlet fortune.	<i>moyen</i>
Importance des protections actuelles	Niveau de protection faible sur l'ensemble du site (AOA du PNG)	<i>faible</i>
Niveau de sécurité des frontières	Construction uniquement au niveau de la frontière Nord.	<i>Moyen</i>
Besoins de protection	Besoin de protection supplémentaire pour faire face à la pression d'urbanisation et de fréquentation du site. Besoin faible pour l'îlet fortune.	<b>Moyen</b>





## 7.2 Besoins de restauration

	Description	Niveau
Niveau de dégradation	Quelques altérations notables : cabanes en tôle, déchets, pollution agricole, industrielle et urbaine. Pas de dégradation identifiée sur l'îlet fortune.	<i>moyen</i>
L'importance des fonctions naturelles assurées	Milieus variés (mangrove, marais, îlet, forêt) Rôle de transition entre milieu marin et terrestre. Mangrove : zone importante de reproduction, de nurserie, de refuge pour de nombreuses espèces. Fonction paysagère importante.	<i>Fort</i>
L'importance des fonctions d'aménités	Îlet : Site récréatif fréquenté Zone d'expansion des crues Limitation de l'érosion des sols Rôle d'épuration des eaux	<i>Fort</i>



Besoins de restauration	Besoins de restauration ressenti pour les déchets, le bâti dégradé et les déchets. Besoins faibles sur l'îlet fortune.	<i>moyen</i>
-------------------------	---	--------------

## 7.3 Besoins de gestion

Il semble y avoir une gestion sur l'îlet fortune car aucun déchet n'est repéré sur le site malgré la présence d'une aire de pique-nique.

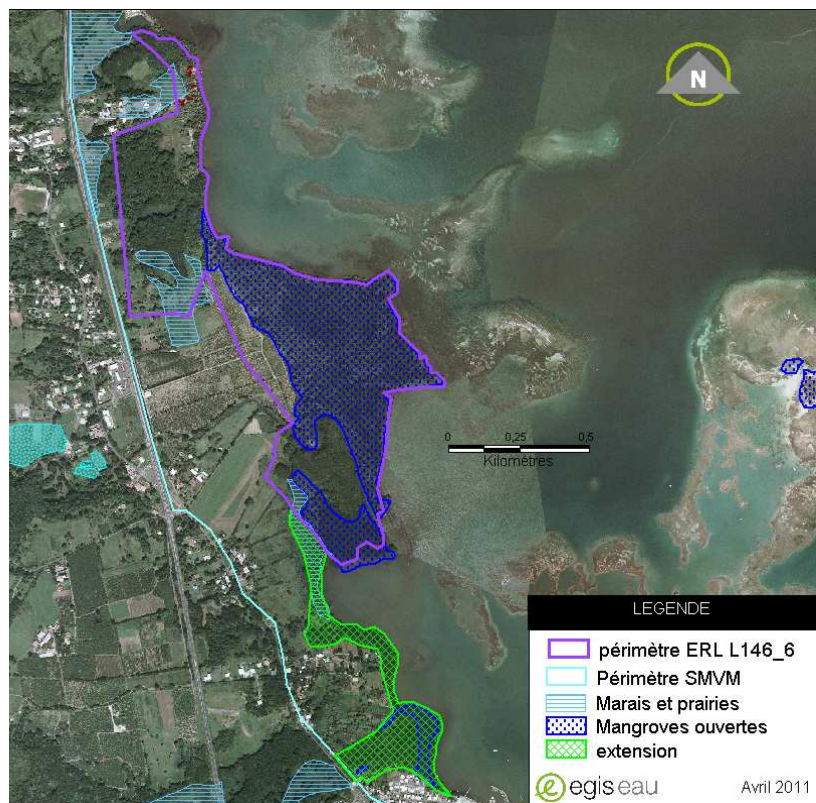
Il n'y a pas de gestionnaire identifié sur le reste du site. Compte tenu des besoins en protection et en restauration, une gestion du site semble nécessaire pour :

- le nettoyage des zones souillées par les déchets
- l'entretien de ces mêmes zones
- la maîtrise de la fréquentation
- la restauration ou l'élimination du bâti dégradé.
- répondre aux besoins de protection

## 8 Projet de modification du périmètre des sites

La proposition d'extension en vert sur la carte est d'insérer les zones au Sud de mangrove et de marais ainsi que la forêt en continuité écologique avec le site actuel dans la limite des zones agricoles et urbanisées et du périmètre du SMVM. Cet espace ne semble pas présenter de dégradation majeure et une extension permettra de limiter les possibilités d'atteintes à son intégrité et à celle du site actuel.

	ERL d'origine	Extension(s)	Déclassement(s) pastillage(s)	Total ERL
Surface (ha)	70,7	12	-	82,7



**Projet de modification du périmètre**

***Il est proposé d'étendre le site aux zones humides en continuité avec le périmètre actuel.***